



L'IVG en CVL

Panorama 2016-2022



IVG < 14^{ème} semaine de grossesse depuis mars 2022, soit < 16 SA

(auparavant < 12^{ème} semaine de grossesse, soit < 14 SA)



Médicamenteuse

< 9 SA (reco HAS)

Pas de reco HAS entre 9 et 16 SA

Établissement de santé

Convention avec établissement de santé :

- Cabinet de ville
- Centre de santé
- Centre de santé sexuelle

Médecins ou Sages-femmes

https://www.has-sante.fr/jcms/p_3223429/fr/interruption-volontaire-de-grossesse-par-methode-medicamenteuse-mise-a-jour



Instrumentale

< 14 SA (reco HAS)

Pas de reco HAS entre 14 et 16 SA

Établissement de santé

Convention avec établissement de santé :

- Centre de santé (sous AL uniquement)

Médecins ou Sages-femmes

(autorisation depuis le 23/04/2024)

https://www.has-sante.fr/jcms/pprd_2974230/fr/ivg-instrumentale-un-cahier-des-charges-pour-les-centres-de-sante

D'où viennent les données et comment sont-elles traitées ?



Open data IVG, mise à jour annuelle

https://data.drees.solidarites-sante.gouv.fr/explore/dataset/3647_ivg/information/

+ données complémentaires (résultats provisoires)



→ Algorithmes IVG : identification et classement



Femmes résidentes

2016-2022 ; sauf indicateurs issus des données complémentaires (2018-2022)



≥ 2020 : reprises d'IVG exclues (avant 2020, une IVG pouvait être comptée 2 fois)

Mise en parallèle avec France Métropolitaine

Quelques éléments de contexte CVL



≈ 2,5 millions d'habitants

≈ 500 000 femmes 18-49 ans

Proximité de l'Ile-de-France

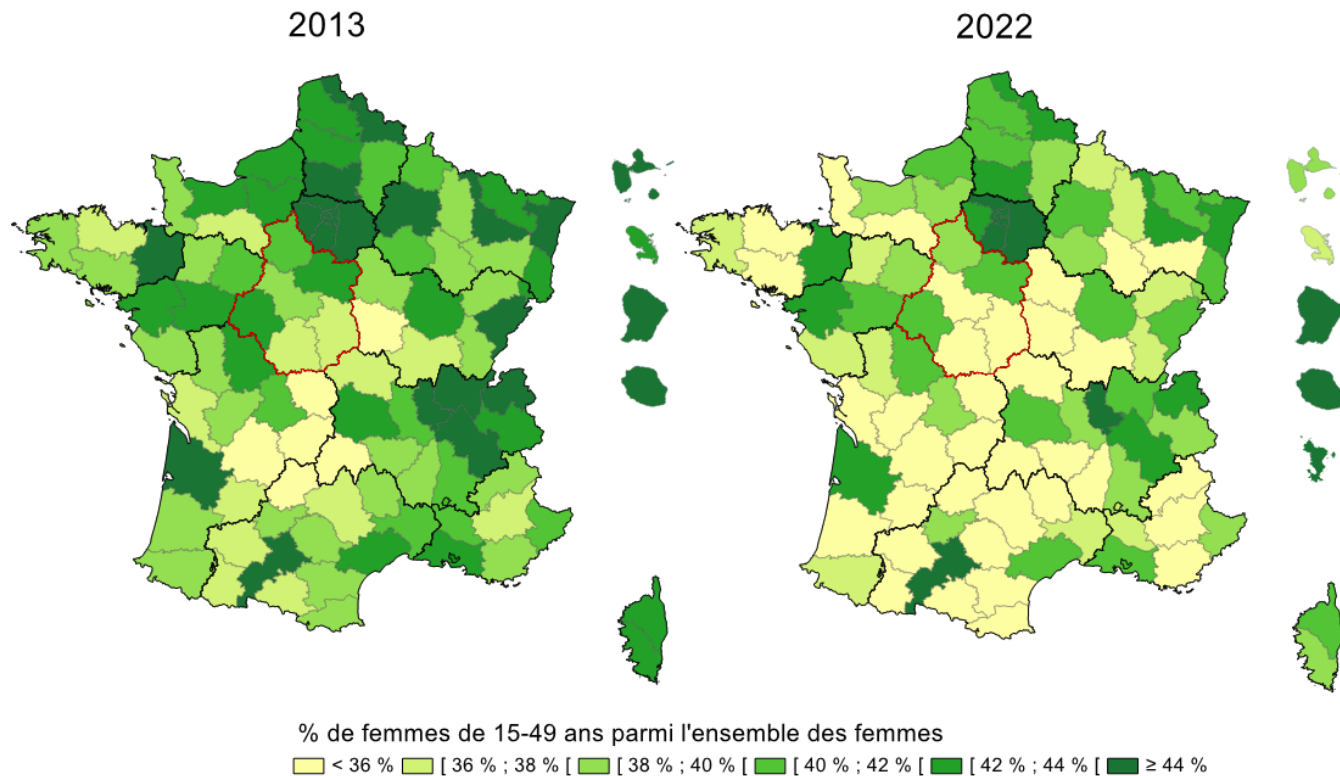


2 CIVG > 1000 IVG/an : Tours et Orléans

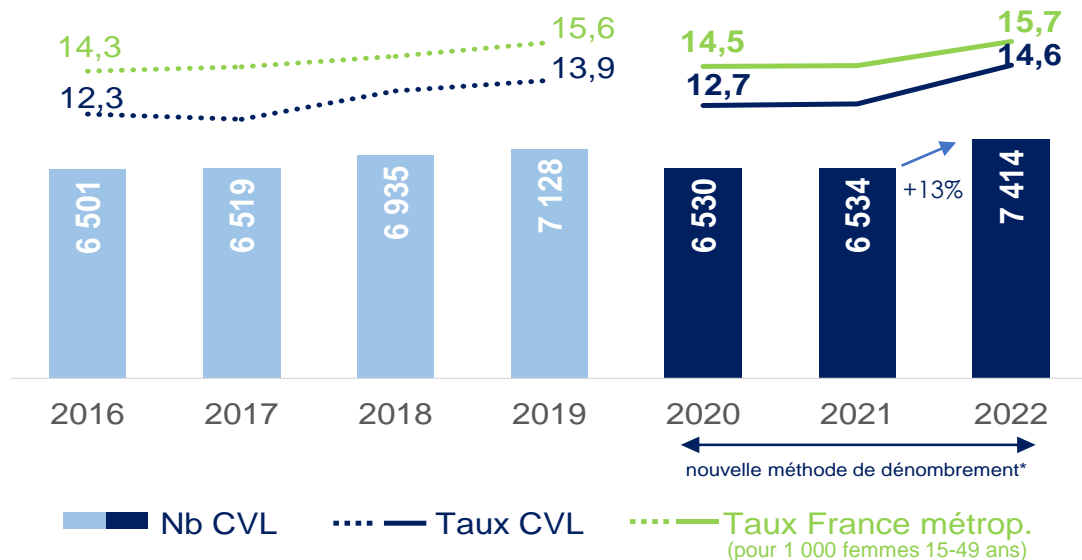
Orléans : historiquement le 1^{er} Centre de Santé (Planning Familial) réalisant des IVG instrumentales



Quelques éléments de contexte CVL



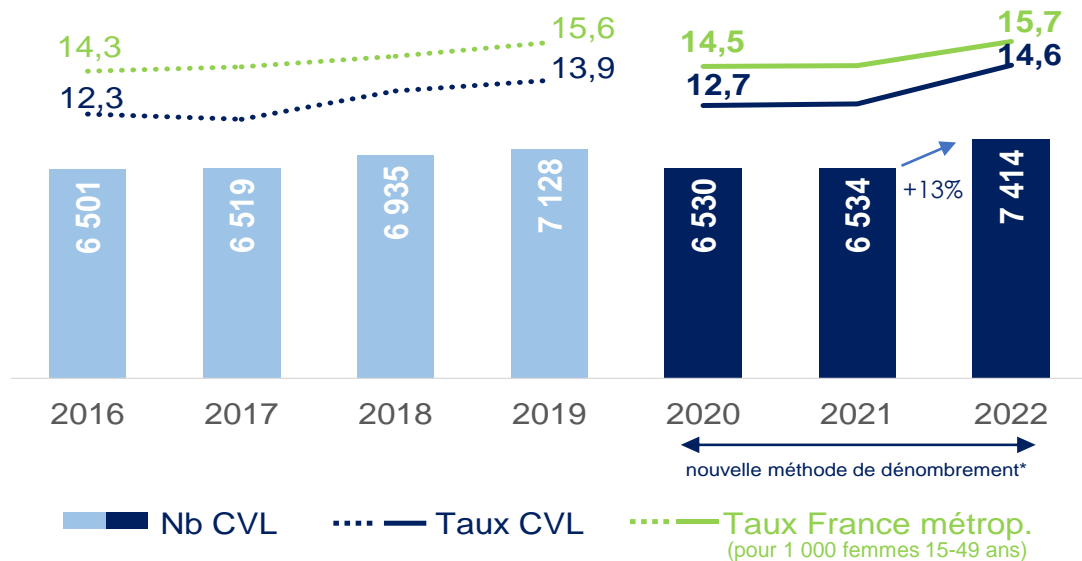
7 414 IVG en 2022 pour des résidentes CVL, en augmentation à des niveaux supérieurs à l'avant-COVID-19 ; mais toujours inférieurs à la France Métropolitaine



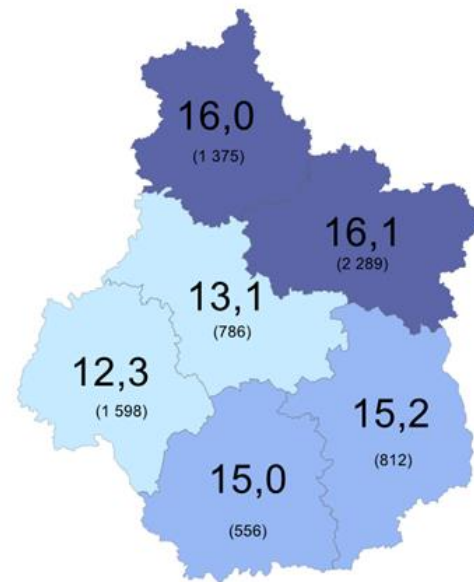
1 IVG pour 69 femmes_{15-49 ans}

* Dans cette nouvelle méthode, sont exclues les reprises d'IVG (IVG réalisées dans les neuf semaines après une première IVG en raison d'un échec ou d'une complication).

7 414 IVG en 2022 pour des résidentes CVL, en augmentation à des niveaux supérieurs à l'avant-COVID-19 ; mais toujours inférieurs à la France Métropolitaine

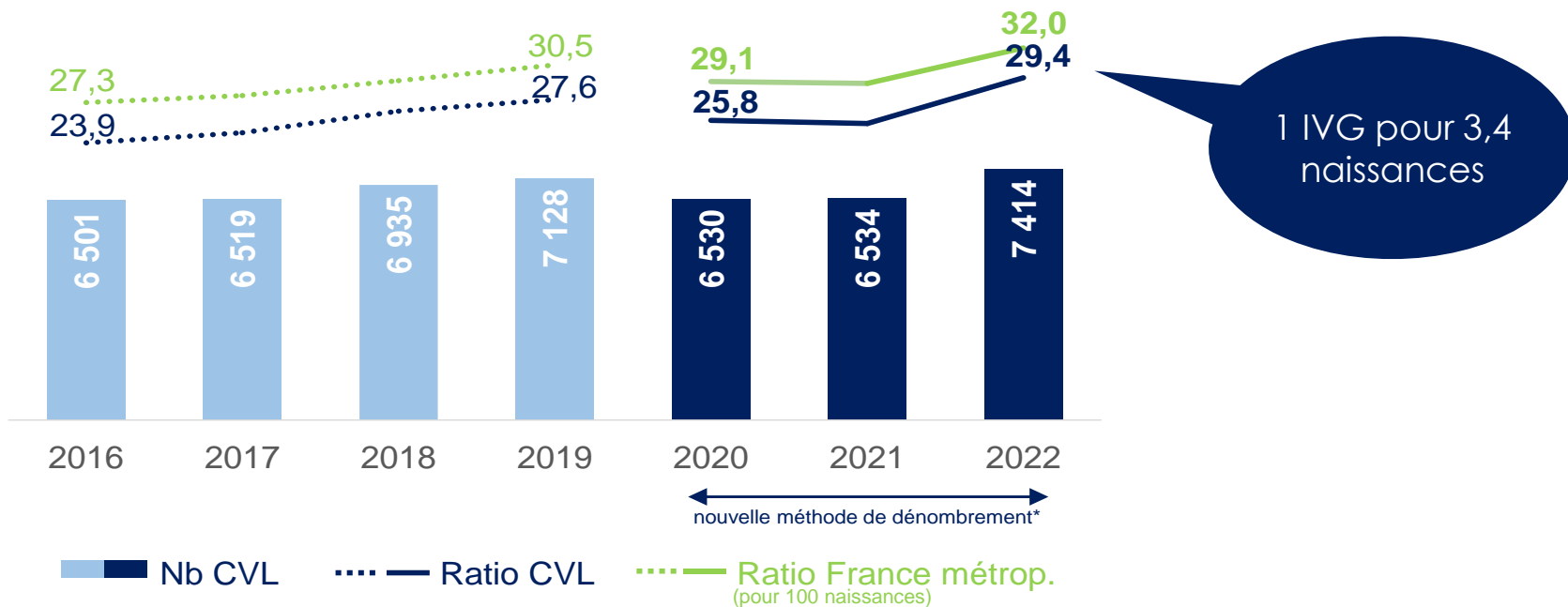


* Dans cette nouvelle méthode, sont exclues les reprises d'IVG (IVG réalisées dans les neuf semaines après une première IVG en raison d'un échec ou d'une complication).

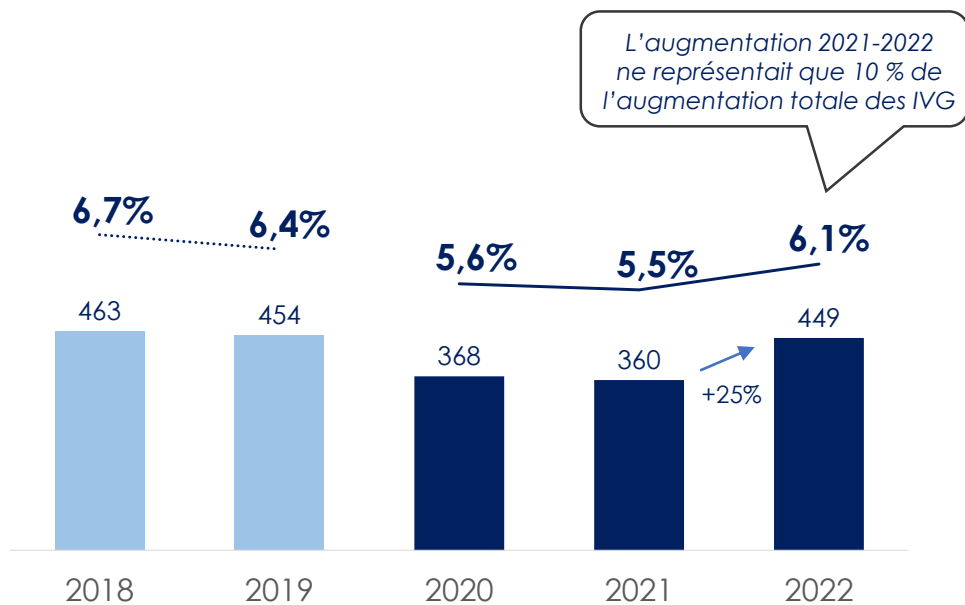


Taux d'IVG / 1000 femmes 15-49 ans
- CVL 2022

Le ratio d'IVG / 100 naissances vivantes augmente parallèlement au taux d'IVG...



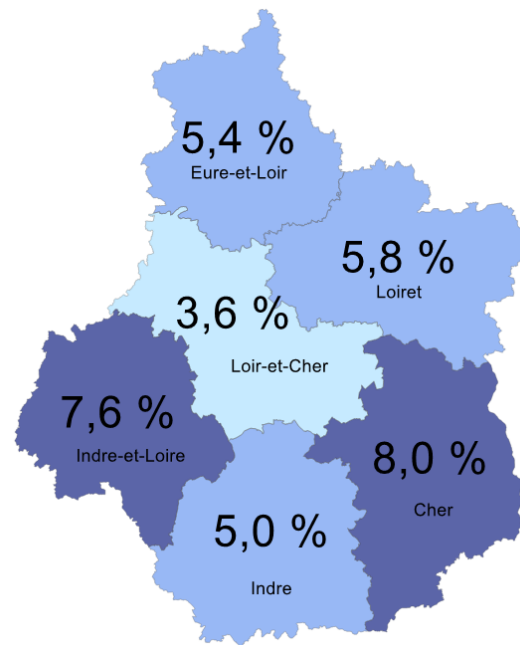
...pas uniquement lié à une augmentation des IVG tardives (≥ 12 SA) en CVL (élargissement à 16 SA en mars 2022)



■ Nombre d'IVG tardives* — % d'IVG tardives*

* à partir de 12 SA, pour des femmes domiciliées en CVL

Source : DREES résultats provisoires



% d'IVG tardives* par département de résidence CVL - 2022

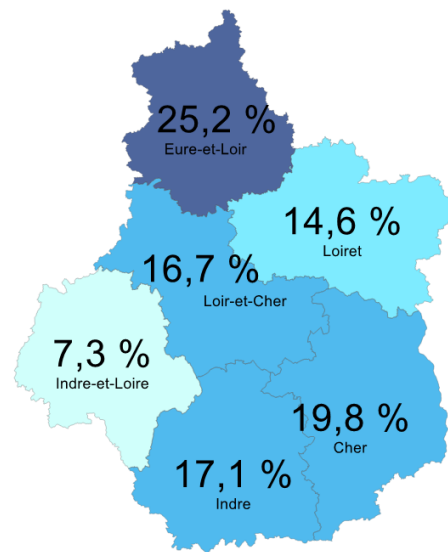
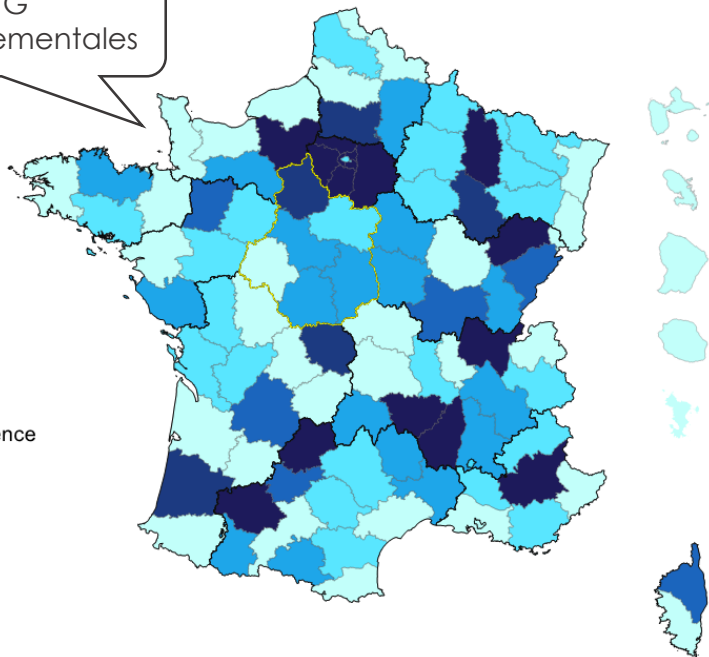
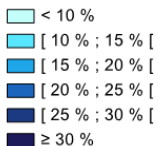
*réalisées à partir de 12 semaines d'aménorrhée

Source : DREES résultats provisoires

L'IVG est parfois réalisée en-dehors du département de domicile, en particulier pour les femmes d'Eure-et-Loir

FM : 15 % d'IVG extra-départementales

Part des IVG 2022 réalisées hors du département de résidence

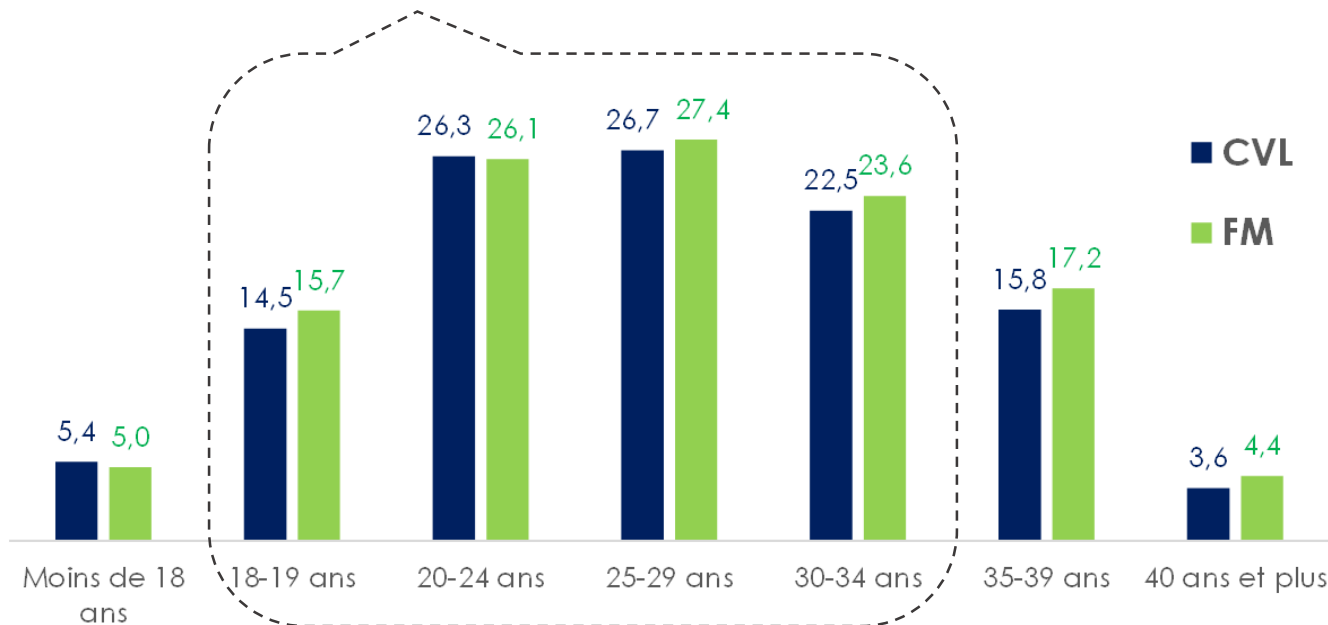


Part d'IVG réalisées hors du département de résidence - 2022

Les femmes les plus concernées par l'IVG sont âgées de 20 à 29 ans



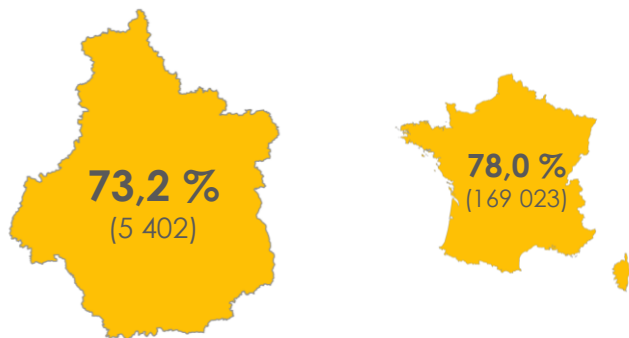
Tranches d'âge à plus forte augmentation de recours entre 2021 et 2022



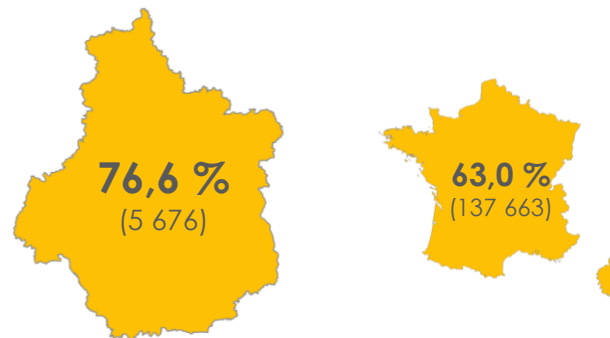
Nombre d'IVG pour 1 000 femmes résidentes, selon l'âge - 2022

Source : DREES résultats provisoires

En 2022, l'IVG est majoritairement médicamenteuse, et reste réalisée en établissement hospitalier (y compris si le traitement est délivré en établissement mais pris à domicile) ...



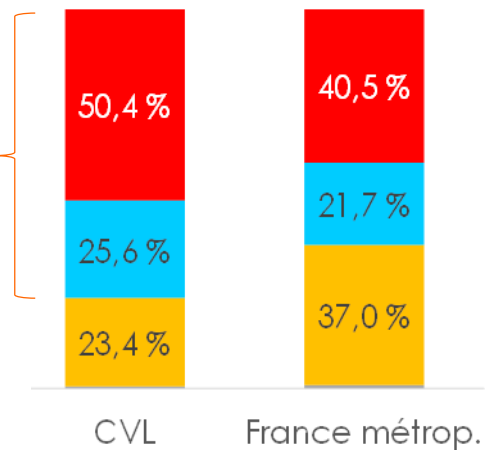
% d'IVG médicamenteuses*



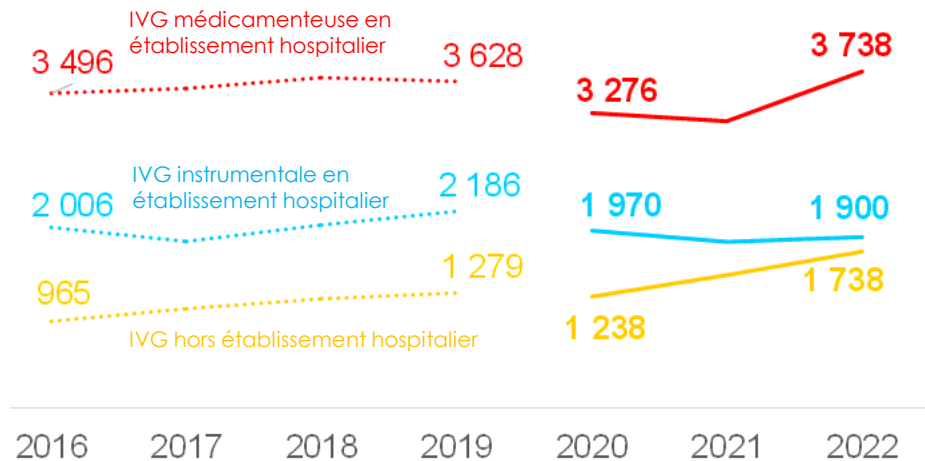
% d'IVG en établissement hospitalier*

*parmi les résidentes CVL/FM ayant eu une IVG en 2022

...même si l'IVG hors établissement hospitalier se développe

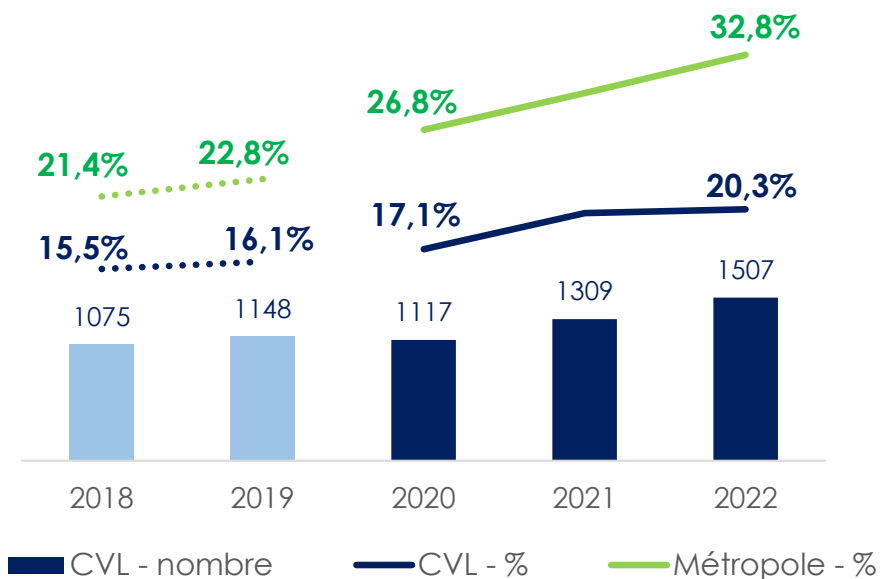


Répartition des méthodes et lieux d'IVG, 2022

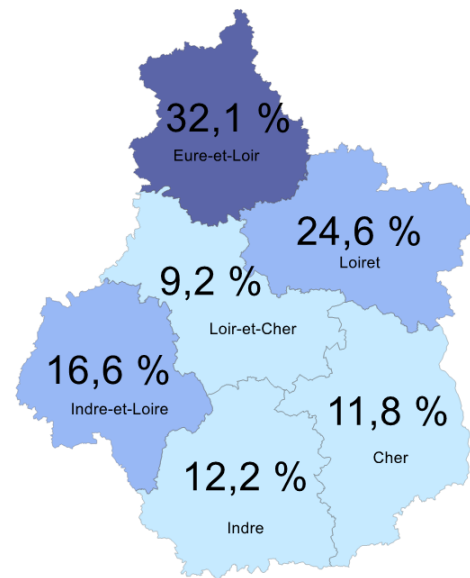


Nombre d'IVG selon la méthode utilisée et le lieu d'exécution – CVL 2022

L'IVG en libéral (87 % des IVG hors établissement) progresse pour les résidentes CVL, mais reste à un niveau inférieur à celui de la France Métropolitaine

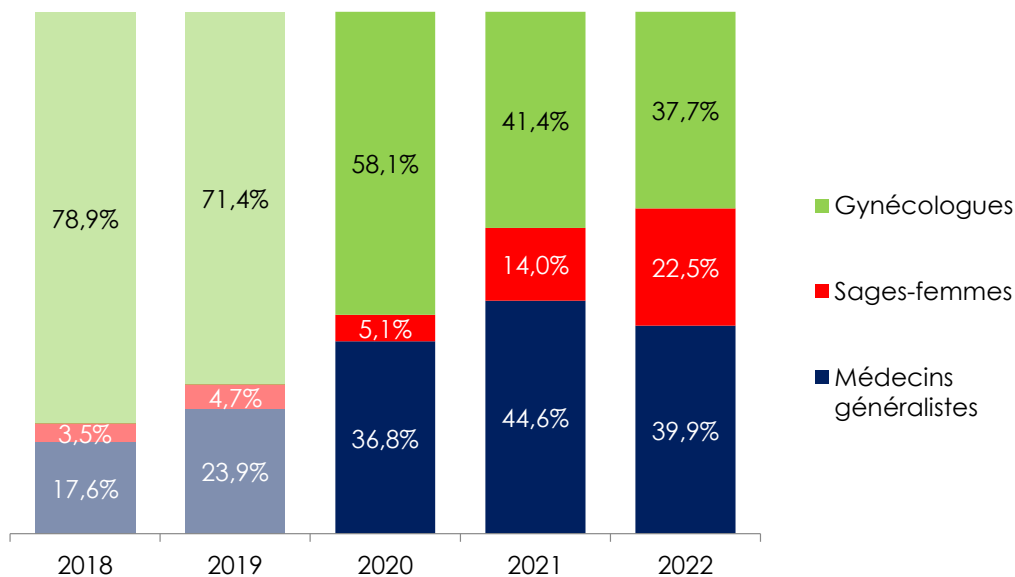


IVG en libéral



% d'IVG réalisées en libéral selon le département de résidence CVL - 2022

...et en libéral, de plus en plus réalisée par les sages-femmes (pour les IVG réalisées en CVL)



23 IVG /
gynécologue-
obstétricien*

18 IVG /
sage-femme*

34 IVG /
médecin
généraliste*

Part d'IVG réalisées par les différents professionnels*, CVL 2018-2022

* À l'exception des IVG réalisées par d'autres professionnels

Source : DREES résultats provisoires

*ayant réalisé au moins
une IVG en 2022

Discussion - Pour aller plus loin



Un pic d'IVG en 2022 (sauf chez les mineures) en CVL, observé également en France et par le passé → fluctuation ?

L'augmentation des IVG tardives n'explique pas la totalité du pic

L'IVG en ville se développe mais reste plus faible en CVL qu'en France Métropolitaine

La place des sages-femmes libérales s'affirme pour les IVG médicamenteuses ;
en CVL, 3 sages-femmes réalisent des IVG instrumentales (non traçable par les bases Assurance-Maladie)



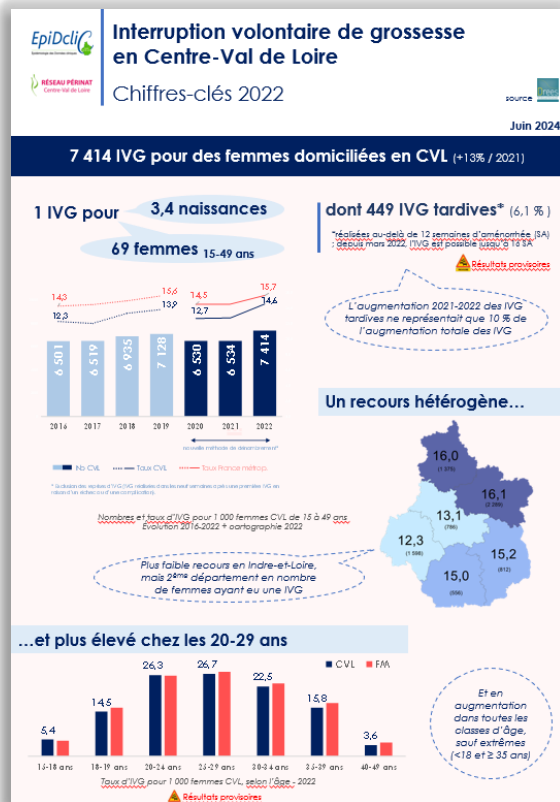
Plus d'informations sur le niveau France Entière → cf présentation DREES à venir

DREES • Études et Résultats • septembre 2023 • n° 1281 • Le nombre des interruptions volontaires de grossesse augmente en 2022

Ces résultats dépendent du codage et de sa qualité → cf présentation DREES à venir



<https://www.esante-centre.fr/epidcllic>



EpiDcli
Epidémiologie des Données cliniques
Centre-Val de Loire

Drees
DIRECTION DE LA RECHERCHE, DES ÉTUDES,
DE L'ÉVALUATION ET DES STATISTIQUES

RÉSEAU PÉRINAT
Centre-Val de Loire

RÉPUBLIQUE
FRANÇAISE
Liberté
Égalité
Fraternité

ars
Agence Régionale de Santé
Centre-Val de Loire

**université
de TOURS**

CHRU
HÔPITAUX DE TOURS