

PERINATALOGIE Région Centre

Activité des maternités en 2009



H. Decaux, E.Saliba, Réseau Périnat Centre
AI. Lecuyer, S.Baron, E.Rusch, UREH

2 Sources

- Registre informatisé de naissances 2009 : données exportées à la plateforme informatique régionale, puis analysées par l'UREH + données déclaratives
- Base PMSI 2009
- Complémentarité/comparaison/détection erreurs

Registre informatisé en 2009

- **16 / 22 établissements exhaustifs**
 - Type I = 12/12, II = 4/8, III = 0/2
 - Secteur Public = 11/14, Privé = 5/6
- 2 partiels (Montargis, Châteauroux)
- 4 maternités manquantes
 - type III : CHRU et CHRO
 - type II : Dreux et PSLV

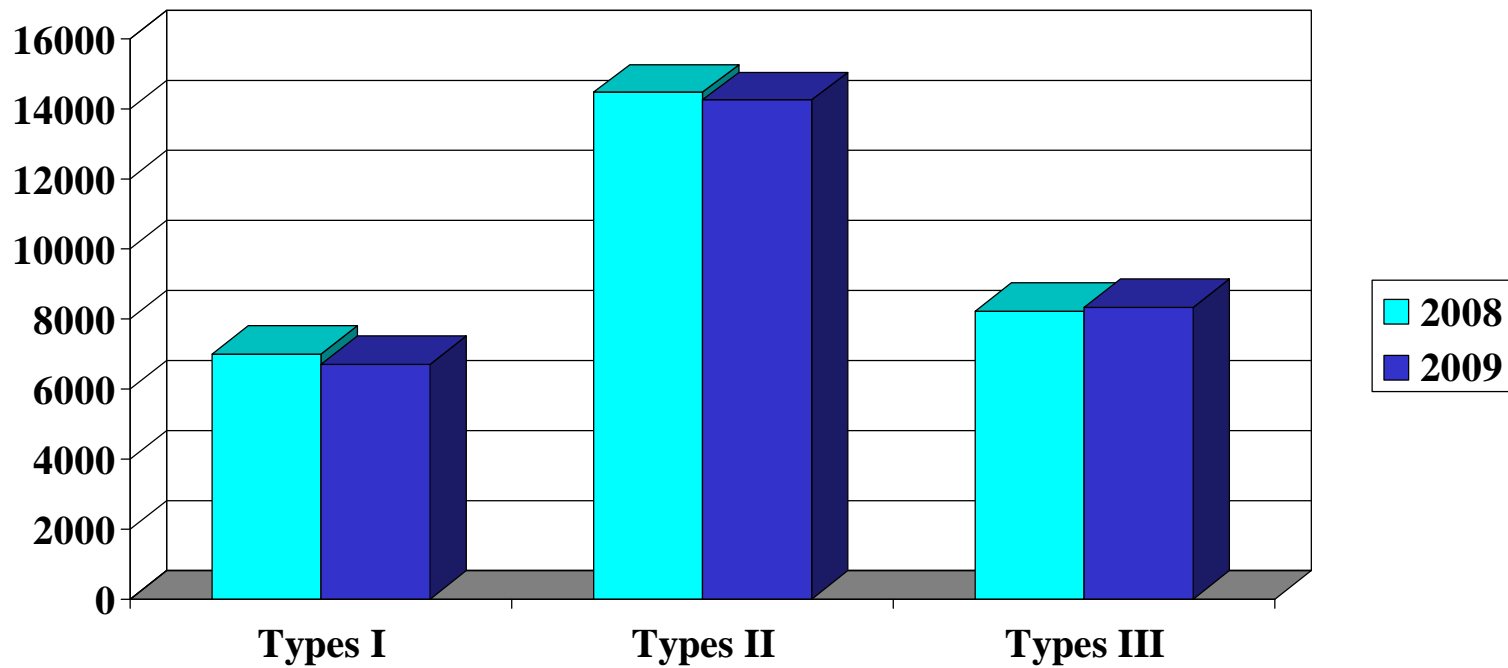


Registre informatisé en 2009

- 2008 : **35,6 %** (10 564 / 29 687 naissances déclarées)
- 2009 : **46,5 %** (13 653 / 29 273 naissances déclarées)

- Présentation Journée PERINAT' (Orléans, 5/11/2010)
- Rapport spécifique de son activité remis à chaque Maternité participant au recueil
- Recto-verso

29 273 naissances déclarées en 2009 (- 1,4 % / 2008)



Naissances vivantes* 2009

**naissances ≥ 22 SA et/ou poids ≥ 500 g, hors décès immédiats à J0*

- **29 038 naissances vivantes** déclarées par les maternités RC, dont 47 % saisies dans le **Registre**
- **PMSI, 29 010 naissances vivantes** : séjours bébés avec «agejour»=0, nés ou accueillis (n=124) à l'hôpital et provenant de leur domicile, hors transferts (sauf pour Vierzon)

Types I = 23 % Types II = 49 % Types III = 28 %

Accouchements 2009

- **28 903** accouchements déclarés par les maternités RC, 47 % saisis dans le **Registre**
- **PMSI**, la sélection des séjours par actes et/ou diagnostics (si acte oublié) a permis de dénombrer **28 840 accouchements**

Analyse comparative Registre-PMSI

Ciblée sur 2 items:

- Adéquation Poids/terme - type de maternité
- Taux de césarienne

Poids et terme de naissance

Indication du TIU (transfert in utero):

- Vers un type III :
 - Terme < 32 SA
 - et/ou EPF < 1200 g
- Vers un type II :
 - Terme entre 32 et 34 SA
 - et/ou EPF entre 1200 et 1800g

Poids de naissance

Naissances Vivantes	Registre Informatisé			PMSI		
	Niveau I <i>n=6 693 (%)</i>	Niveau II <i>n=6 895 (%)</i>	Niveau III <i>n=0</i>	Niveau I <i>n=6 695 (%)</i>	Niveau II <i>n=14 004 (%)</i>	Niveau III <i>n=8 311 (%)</i>
<i>Poids de Naissance</i>						
< 1200 g	8 0,1%	25 0,4%	/	1 0,0%	22 0,2%	87 1,0%
1200-1799 g	15 0,2%	53 0,8%	/	13 0,2%	99 0,7%	180 2,2%
>= 1800 g	6 670 99,7%	6 817 98,9%	/	6 678 99,8%	13 881 99,1%	8 043 96,8%
<i>Non renseigné</i>				3	2	1

Registre utilisable pour niveau I, PMSI utilisable pour les 3 niveaux

Sur 402 bébés <1800g 36 (9%) ne sont pas nés « au bon endroit ».

PN < 2500g 7,2%, PMSI idem enquête Perinat 2003

Terme de Naissance

Naissances Vivantes	Registre Informatisé			PMSI		
	Niveau I <i>n=6 693 (%)</i>	Niveau II <i>n=6 895 (%)</i>	Niveau III <i>n=0</i>	Niveau I <i>n=6 695 (%)</i>	Niveau II <i>n=14 004 (%)</i>	Niveau III <i>n=8 311 (%)</i>
<i>Terme de Naissance</i>						
< 32 SA	5 0,1%	25 0,4%	/	3 0,1%	33 0,3%	141 2,1%
32-34 SA	35 0,5%	115 1,7%	/	19 0,4%	164 1,5%	182 2,7%
>= 35 SA	6 653 99,4%	6 755 98,0%	/	4 535 99,5%	10 827 98,2%	6 320 95,1%
<i>Non renseigné</i>				2 138 31,9%	2 980 21,3%	1 668 20,1%

Terme n'est pas exhaustif dans le PMSI 2009, mais obligatoire en 2010

Registre : au moins 65 enfants ne sont pas nés au bon endroit

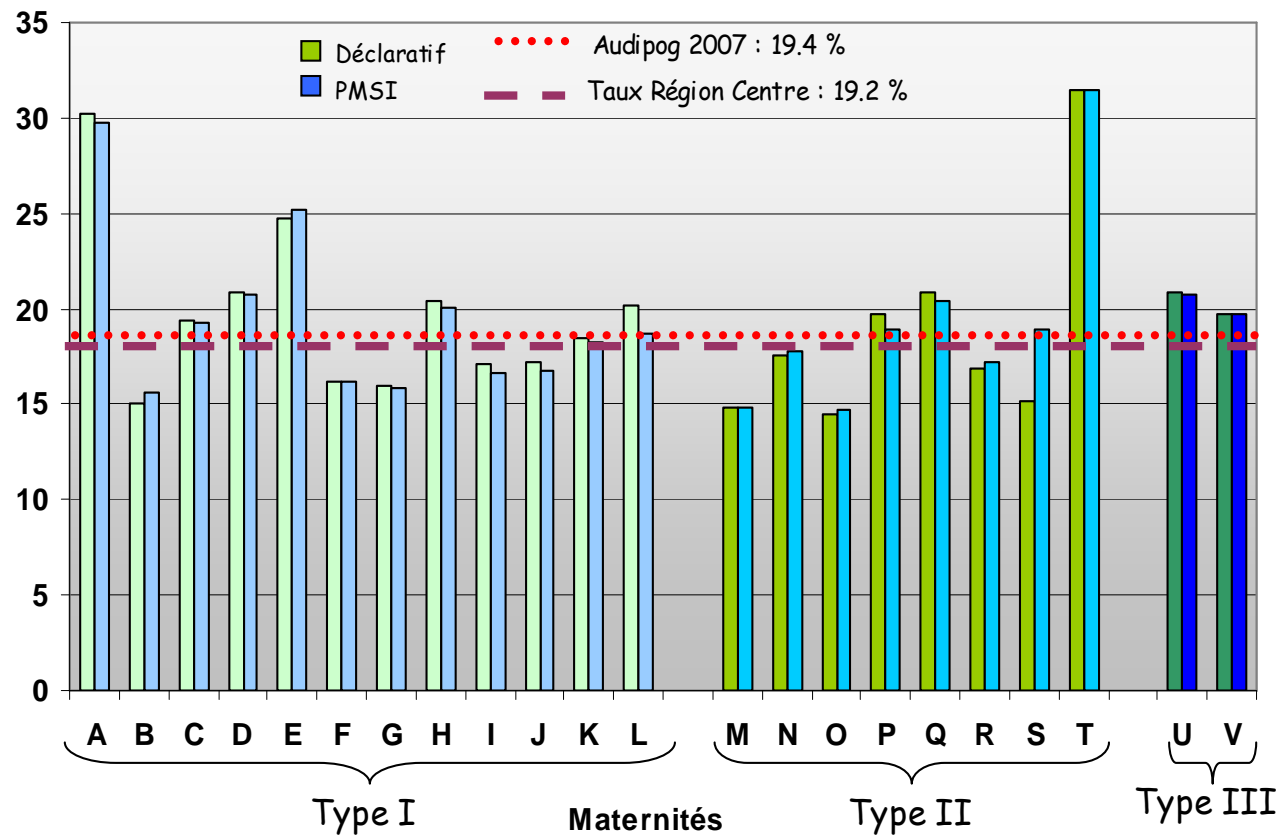
PMSI : au moins 55 enfants ne sont pas nés au bon endroit

Combinaison Poids/Terme

- **Registre** : 89 enfants (0,6 % des naissances enregistrées dans le registre) sont nés dans un type inadapté à l'âge gestationnel et/ou au poids : 55 en maternité type I et 34 maternité type II (attention, 50% seulement d'exhaustivité des naissances de niveau II)
- **PMSI** : pas possible

Taux de césarienne

% de Césarienne



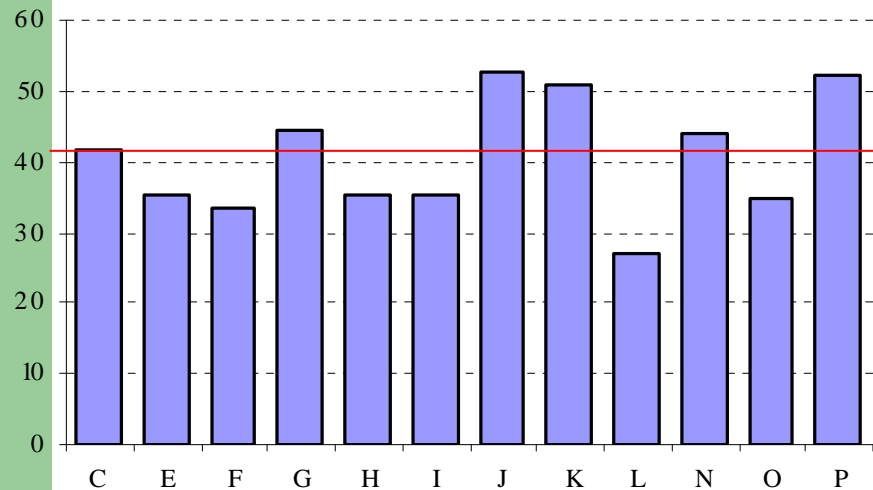
Taux de césarienne

- Taux Région Centre correct
 - **19,2%** données déclaratives,
 - **19,3%** PMSI,
 - **20,6%** analyse des certificats de santé J8, mais naissances de mère domiciliée en RC et exhaustivité = 96,7% hors Eure & Loir et remplissage de la variable « mode d'accouchement » = 98%
- MAIS 3 établissements (dont 1 a fermé courant 2010) ont des taux élevés

% César. programmée/Total César.

- Registre: type I

41,1%

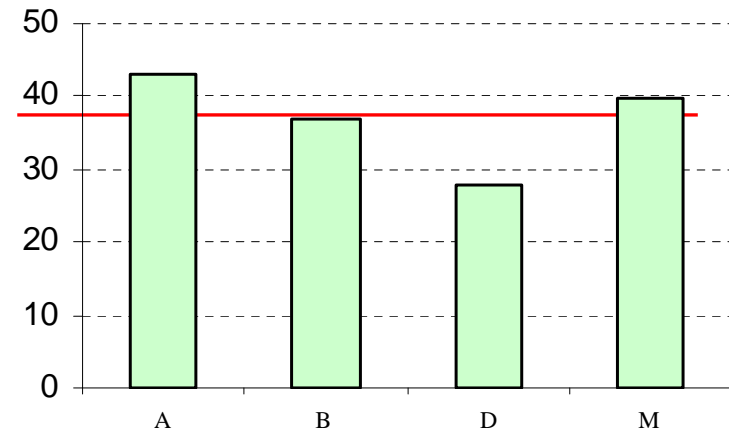


PMSI :

Type I : 41,5%

- Registre : type II

36,7% (p=0.02)



Type II : 40,7%

Type III : 30,9%

Conclusions (1) : valider et comparer

- Difficultés des comparaisons :
 - **Registre** fiable, détaillé et adapté mais **non exhaustif**
 - **PMSI** complexe, non spécifique mais **exhaustif**
 - Permet d'alerter sur les erreurs du PMSI (mode d'entrée...)
- **Pas de participation des gros établissements** : ont des systèmes d'information propres # petits établissements
- Le PMSI fait-il « concurrence » au registre ? **NON**
- Le PMSI semble relativement fiable pour des indicateurs simples **mais**:
 - il manque des données explicatives dans le PMSI (ex: médicaments chez la mère, tabagisme, alcool, parité, part inévitable des non transferts, ...),
 - pas d'étude, ni de travaux collaboratifs via le PMSI

Conclusions (2) : évaluer pour évoluer

- **Comment diminuer le nombre de naissances survenant dans un type de maternité inadapté, part des cas évitables ?**
- **Comprendre les disparités de taux de césarienne**

Conclusions (3) : et 2010 ?

- Données 2010 en cours d'analyse, exhaustivité = 50%
12/12 Niveau I,
5/8 Niveau II (manquent Dreux, PSLV, Châteauroux ?)
0/2 Niveau III
- Quelles analyses pour 2010 ?
- Quelles évolutions pour 2011 ?
- Remerciements :
 - Aux professionnels des maternités
 - Au Pr Saliba et Mme Hélène Decaux
 - Aux informaticiens de la plateforme régionale